



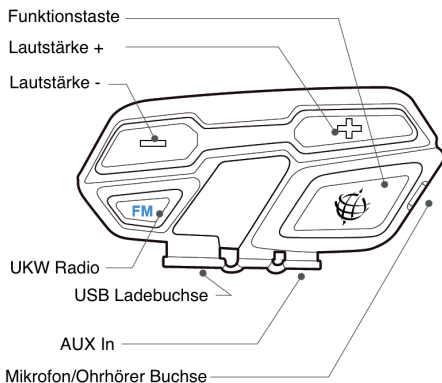
BPA 500
Motorrad Bluetooth Adapter



Anleitung / Manual

Deutsch / English
Français / Italiano

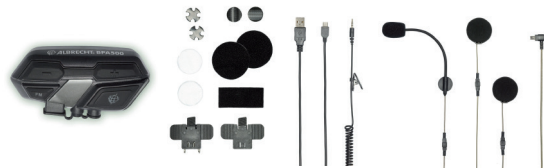
1. Übersicht



1.1. Lieferumfang

Folgende Artikel sind im Lieferumfang des BPA 500 enthalten:

- BPA 500 Bluetooth Einheit
- 2 abnehmbare Helmohrhörer mit Mikrofon und Klettband
- Klebe- und Klemmhalterung zur Montage am Helm
- USB Ladekabel
- Audiokabel 3.5mm zum Anschluß externer Musikquellen
- Anleitung



2. Aufladen des Gerätes

Bitte laden Sie das BPA 500 vor dem ersten Gebrauch vollständig auf. Wenn das rote Licht der Funktionstaste erlischt, ist die Einheit voll aufgeladen.

Niedriger Batteriestand

Wenn der Batteriestand unter 10% sinkt, erhalten Sie eine kurze Sprachansage und die Funktionstaste beginnt rot zu blinken.

3. Ein- / Ausschalten

Einschalten: Halten Sie die Funktionstaste für 3 Sekunden gedrückt bis die Sprachansage „Power On“ ertönt und die Funktionstaste blau blinkt.

Ausschalten: Halten Sie die Funktionstaste für 3 Sekunden gedrückt bis die Sprachansage „Power Off“ ertönt und das Licht erlischt.

4. Bluetooth Verbindungen



1. Im ausgeschalteten Zustand drücken Sie die Funktionstaste für mind. 5 Sekunden bis die Taste abwechselnd rot/blau blinkt und die Sprachansage „Pairing“ ertönt.

2. Schalten Sie die Bluetooth Funktion an Ihrem Telefon ein und suchen Sie nach „Albrecht BPA 500“. Nach dem erfolgreichen koppeln hören Sie einen „Piep“ Ton und die Taste blinkt blau.

3. Das BPA 500 verbindet sich automatisch mit dem zuletzt gekoppelten Gerät beim erneuten Einschalten.

4.1. Zweite parallele Bluetooth Verbindung

Sie können bis zu zwei Bluetoothfähige Geräte gleichzeitig mit dem BPA 500 koppeln. Zur Einrichtung gehen Sie wie folgt vor: Koppeln und Verbinden Sie das erste Gerät wie oben beschrieben und schalten dann das BPA 500 aus.

Nun wiederholen Sie den Kopplungsvorgang für das zweite Gerät und schalten das BPA 500 erneut aus. **Wenn Sie das BPA 500 nun neu starten, verbindet es sich mit beiden Geräten** (Sie hören 2 Piep-Töne).

4.2. Prioritäten-Reihenfolge

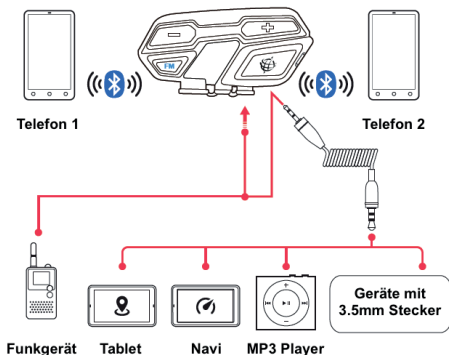
Wollen Sie ein Navigationsgerät und ein Smartphone mit dem BPA 500 koppeln, so ist die Kopplung davon abhängig, was Sie mit dem Smartphone machen möchten.

Telefonieren: Wir empfehlen Ihnen eine „Verbindungskette“ zu bilden: koppeln Sie ihr *Navigationsgerät mit dem BPA 500* und dann das *Telefon mit ihrem Navigationsgerät*. So ist sichergestellt, dass Telefongespräche nicht durch Navigationsansagen unterbrochen werden.

Wenn Sie ihr Navigationsgerät und ihr Telefon beide direkt mit dem BPA 500 verbinden, unterbrechen Navigationsansagen ihre Telefongespräche.

Hauptsächlich Musik hören: Koppeln Sie in diesem Fall beide Geräte direkt mit dem BPA 500. Es gilt die folgende Prioritäten-Reihenfolge:

Navigationsgerät / Musik vom Telefon / externe Quellen über 3.5mm Anschluss



5. Telefon Funktionen

Gesprächsannahme: Wenn Ihr Telefon klingelt, drücken Sie kurz die Funktionstaste, um das Gespräch anzunehmen. Zum Beenden des Telefonats drücken Sie die Funktionstaste erneut.

Gespräch ablehnen: Wenn Ihr Telefon klingelt, drücken Sie die Funktionstaste 2 mal, um das Gespräch abzulehnen. Ein kurzer „Piep“ Ton bestätigt den Befehl.

Wahlwiederholung: Drücken Sie im eingeschalteten Zustand die Funktionstaste 2 mal, um die zuletzt gewählte Nummer erneut anzurufen.

Verwendung von 2 Telefonen gleichzeitig: Wenn Sie ein Gespräch mit Ihrem ersten Telefon führen und das zweite Telefon klingelt, drücken Sie kurz die Funktionstaste, um das zweite Gespräch anzunehmen.

Das erste Gespräch wird gehalten bis Sie das zweite Gespräch beendet haben.

6. Sprachsteuerung (Siri / „Ok Google“)

Wenn Sie ein Smartphone mit Sprachsteuerung (Apple: Siri / Android: „Ok Google“) verbunden haben, drücken Sie 2x die „Volume +“ Taste, um die Sprachsteuerung zu aktivieren.

Für mehr Informationen zu möglichen Funktionen/Befehlen/ Apps per Sprachsteuerung lesen Sie bitte das Handbuch Ihres Smartphones.

7. Musikwiedergabe

Starten Sie die Musikwiedergabe an Ihrem Bluetoothgerät (z.B. vom Mobiltelefon / iPod / MP3-Player / etc.).

- Drücken Sie die Funktionstaste für PAUSE/PLAY
- Drücken Sie kurz Volume+/Volume- zum Ändern der Lautstärke
- Drücken Sie lange Volume+/Volume-, um zu nächsten/letzten Titel zu springen

8. UKW Radio

- Drücken Sie die FM Taste 3 Sekunden lang, um in den UKW Modus zu wechseln
- Die Lautstärke ändern Sie über Volume+/Volume-
- Drücken Sie Volume+/Volume- lange, um den nächsten verfügbaren Radiosender zu finden
- Drücken Sie die FM Taste 5 Sekunden lang, um das Radio auszuschalten

Hinweis: die Lautstärke des UKW Radios lässt sich nur ändern, wenn das BPA 500 mit einem bluetoothfähigen Gerät gekoppelt ist.

9. Aux-In

Verwenden Sie das mitgelieferte 3,5mm Audiokabel zum Anschluss von externen Audioquellen wie z.B. einem MP3-Player. Schließen Sie das dickere Ende (3,5mm) an die Audioquelle und das dünnere Ende (2,5mm) an die Aux-In Buchse des BPA 500 an. Bitte beachten Sie, dass die Lautstärke im Aux-In Modus nur an der externen Quelle reguliert werden kann.

10. PMR446 Funkgeräte verbinden

PMR446 Funkgeräte lassen sich mit dem BPA 500 über den Aux-In Anschluss mit Hilfe eines optionalen Kabels (Artikel-Nr.: 15531) verbinden und verwenden.

11. Auf Werkseinstellung zurücksetzen

Um das BPA 500 auf die Werkseinstellung zurückzusetzen, halten Sie im eingeschalteten Zustand die „Volume +“ und die Funktionstaste gleichzeitig gedrückt. Nach 5 Sekunden hören Sie die Ansage „Delete“. Es wurden nun alle bekannten Bluetooth-Verbindungen im BPA 500 gelöscht.

12. Garantie und Gewährleistung

Der Verkäufer dieses Geräts gewährt Ihnen eine gesetzliche Gewährleistung von zwei Jahren nach Kaufdatum des Geräts. Die Gewährleistung umfasst alle zum Zeitpunkt des Kaufs vorhandenen Fehler, die die Verwendung des Gerätes erheblich beeinträchtigen.

Alan Electronics GmbH gewährt eine Garantie von 24 Monaten. Diese umfasst alle Fehler, die durch defekte Bauteile oder fehlerhafte Funktionen innerhalb der Garantiezeit auftreten sollten, nicht jedoch Fehler, die auf normaler Abnutzung beruhen, wie z.B. verbrauchte Akkus, Kratzer im Display, Gehäusedefekte, abgebrochene Antennen, sowie Defekte durch äußere Einwirkung, wie Korrosion, Überspannung durch unsachgemäße externe Spannungsversorgung oder Verwendung ungeeigneten Zubehörs.

Ebenso sind Fehler von der Garantie ausgeschlossen, die auf nicht bestimmungsgemäßen Umgang mit dem Gerät beruhen.

Bitte wenden Sie sich bei Garantie- bzw. Gewährleistungsansprüchen an den Händler, bei dem Sie das Gerät erworben haben. Haben Sie Ihr Gerät in Deutschland erworben, so können Sie zur Verkürzung der Reparaturzeit das Gerät auch direkt an die unten genannte Serviceanschrift schicken.

Falls Sie Ihr Gerät einschicken, vergessen Sie Ihre Kaufquittung als Nachweis über das Kaufdatum nicht und beschreiben Sie bitte den aufgetretenen Fehler möglichst genau.

13. Elektroschrottgesetz und Recycling

Europäische Gesetze verbieten das Entsorgen von defekten oder nicht mehr brauchbaren Geräten über den Hausmüll. Sollten Sie eines Tages Ihr Gerät entsorgen wollen, dann geben Sie es bitte nur bei den überall eingerichteten kommunalen Sammelstellen zum Recycling ab. Dieses Sammelsystem wird



von der Industrie finanziert und sichert auch die umweltgerechte Entsorgung und das Recycling wertvoller Rohstoffe.

14. Serviceanschrift und technische Hotline

Alan Electronics GmbH
Service
Daimlerstraße 1K
D – 63303 Dreieich

Die Servicehotline ist unter 06103 / 9481 -66 (reguläre Kosten im deutschen Festnetz) bzw. per E-Mail unter service@alan-electronics.de erreichbar.

Bevor Sie bei einem Problem ein vermeintlich defektes Gerät zurückschicken, können Sie Zeit und Versandkosten sparen, indem Sie sich per Hotline helfen lassen



15. Konformitätserklärung

Hiermit erklärt Alan Electronics GmbH, dass der Funkanlagentyp BPA 500 der Richtlinie 2014/53/EU entspricht. Der vollständige Text der EU-Konformitätserklärung ist unter der folgenden Internetadresse verfügbar: www.alan-electronics.de Im Download-Bereich gehen Sie zur Kategorie „Konformitätserklärungen“ und wählen dort das BPA 500 aus.

Druckfehler vorbehalten.

© 2017 Alan Electronics GmbH - Daimlerstraße 1 K - 63303 Dreieich - Germany



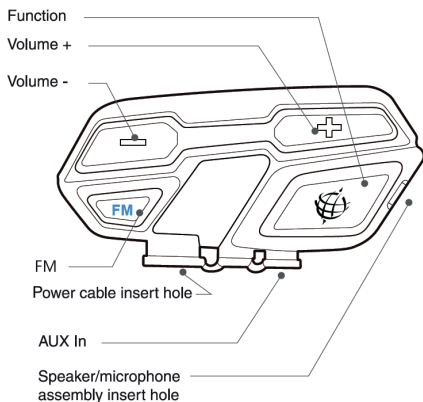
BPA 500
Motor Bike Bluetooth Adaptor



Manual

English

1. Overview



1.1. Delivery content

Please make sure that the following content is included in the package:

1. BPA 500 main unit
2. Headset with microphone and adhesive pads
3. adhesive and clamp mount for helmets
4. USB charging cable
5. audio cable 3.5mm



2. Charging

Before the first use, please recharge the device fully until the red light of the function button turns off.

Low power notification

When the power becomes lower than 10%, the function button will flash red and a voice message will announce power lower than 10%. Please recharge immediately.

3. Turn On/Off

Turn on: long press function button for 3 seconds until the voice announcement „Power On“ and the function button starts flashing blue.

Turn off: When the device is on, long press function button for 3 seconds until the voice announcement „Power Off“ and light stops flashing.

4. Bluetooth Pairing/Connection Bluetooth™

1. When the device is off, long press function for 5 seconds until red and blue light flashes and the voice announcement „Pairing“.
2. Switch on Bluetooth at your cellphone, search for „Albrecht BPA 500“ and press connect. When the red and blue light changes to blue, a „Beep“ sound is heard and pairing is complete.
3. The BPA 500 will connect automatically to the last paired unit if you turn it on the next time.

4.1. Second connection with GPS/cellphone

In the first step pair and connect the first Bluetooth device, then turn off the BPA 500. Now pair and connect the second Bluetooth device in the same way and turn off BPA 500 again.

If you now start the BPA 500 again, it will automatically connect to both Bluetooth devices (you hear 2 Beep tones).

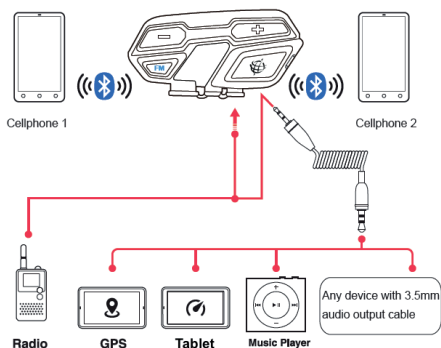
4.2. Priority order

If you would like to connect both a **cellphone and GPS** navigation system, the pairing order depends on your desired use of them.

Phone calls: we recommend to create a „pairing chain“: first pair the *GPS to the BPA 500*. Afterwards pair your *cellphone to the GPS*. This way ensures that your phone calls are not interrupted by GPS announcements.

If you connect both cellphone and GPS directly to the BPA 500, phone calls will be interrupted by GPS announcements.

Mainly music listening: connect both devices directly to the BPA 500. The following priority order applies:
GPS / music from cellphone / external audio source through 3.5mm AUX-In



5. Telephone function

Answer the phone: the BPA 500 is set to manually answer incoming calls. When your phone is ringing, push function button once to answer. To end the call, push function button again to hang up.

Reject a call: when a call comes in, short press function button twice to reject the call. You will hear a “Beep” sound.

Redial last phone number: when the device is on, short press function button twice to redial your last called number.

Use 2 phones simultaneously: When you are talking on one telephone and the second phone receives a call, short press function once to answer the second telephone. The first call will be put on hold until you finish the second call.

6. Voice control (Siri / „OK Google“)

If you have connected a smartphone which can be controlled by voice (Apple: Siri / Android: „Ok Google“), you can activate the voice control by pressing „Volume +“ twice.

For available functions/commands/Apps by voice control, please check the manual of your smartphone.

7. Music Playback

You can control the music playback from your Bluetooth device through the BPA 500:

- Short press the function button to PAUSE/PLAY the music
- Adjust the volume by pressing Volume+/Volume-
- Long press Volume+/Volume- to skip forward/back in your playlist

8. FM Radio

- Press FM button for 3 seconds to switch to FM mode
- FM volume can adjust by pressing Volume+/Volume-
- Long press Volume+/Volume- to search for FM stations
- Press FM button for 5 seconds to turn off FM radio

Remark: FM radio volume can only be adjusted as long as a Bluetooth device is connected to the BPA 500.

9. Aux-In

Connect an external audio source like for example MP3 Player with the supplied 3.5mm audio cable to the BPA 500 Aux-In socket. Note that the volume can only be adjusted on the external device.

10. Connection to PMR446 radios

PMR446 radios can be connected to the BPA 500 via the Aux-In socket with an optional connection cable (Art.-No.: 15531).

11. Factory Reset

To reset the BPA 500 factory settings, press and hold „Volume +“ and Function button at the same time. After about 5 seconds you will hear the announcement „delete“. All known Bluetooth connections to the BPA 500 are now deleted.

12. Guarantee and Warranty

The seller of this device grants you a legal warranty of two years from the date of purchase of the device. The warranty covers all faults present at the time of purchase, which significantly impair the use of the device.

Alan Electronics GmbH grants a guarantee of 24 months. This includes all faults that should occur due to defective components or faulty functions within the warranty period, but not faults caused by normal wear, such as exhausted batteries, scratches in the display, housing defects, broken antennas, as well as defects due to external influences such as corrosion, overvoltage due to improper external power supply or the use of unsuitable accessories.

Also excluded from the guarantee are faults caused by improper handling of the device.

If you have any guarantee or warranty claims, please contact the dealer where you purchased the device. If you purchased your device in Germany, you can also send the device directly to the service address indicated below to shorten the repair time.

If you send in your device, please do not forget your purchase receipt as proof of the date of purchase and describe the fault that occurred as accurately as possible.

13. WEEE and Recycling

The European laws do not allow any more the disposal of old or defective electric or electronic devices with the household waste. Return your product to a municipal collection point for recycling to dispose of it. This system is financed by the industry and ensures environmentally responsible disposal and the recycling of valuable raw materials.



14. Service Address And Technical Hotline (for units sold in Germany)

Alan Electronics GmbH Service

Daimlerstraße 1K
63303 Dreieich
Germany

Contact our service hotline by phone **+49 (0) 6103 9481 66**
(regular costs for German fixed network) or e-mail at
service@alan-electronics.de

15. Conformity Declaration

*Hereby, Alan Electronics GmbH declares that the radio equipment type BPA 500 is in compliance with Directive 2014/53/EU. The full text of the EU declaration of conformity is available at the following internet address:
www.alan-electronics.de*



Printing errors reserved.

Information in this user manual are subject to change without prior notice.

© 2017 Alan Electronics GmbH - Daimlerstraße 1 K - 63303 Dreieich - Germany



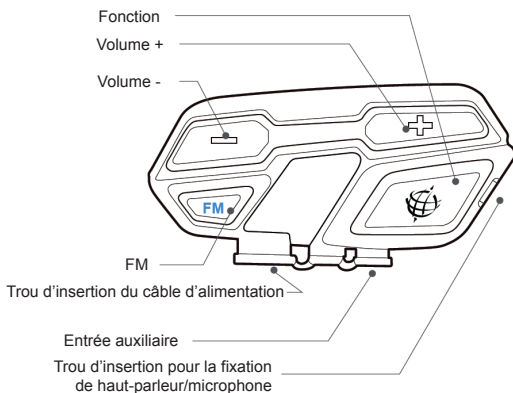
BPA 500
Adaptateur Bluetooth pour moto



Guide d'utilisation

Français

1. Introduction



1.1. Contenu du paquet

Assurez-vous que le paquet contient les pièces suivantes :

1. Accessoire principal BPA 500
2. Casque avec microphone et plaquettes adhésives
3. Adhésif et support de fixation pour casques
4. Câble de chargement USB
5. Câble audio 3,5 mm



2. Recharge

Avant la première utilisation, rechargez complètement l'appareil jusqu'à ce que le voyant rouge de la touche de fonction s'éteigne.

Notification de charge faible

Lorsque la charge devient inférieure à 10 %, la touche de fonction clignote en rouge et un message vocal annoncera une charge inférieure à 10 %. Veuillez recharger immédiatement.

3. Allumer/éteindre

Allumer : appuyez longuement sur la touche de fonction pendant 3 secondes jusqu'à l'annonce vocale « Power On » et le clignotement en bleu de la touche de fonction.

Éteindre : Lorsque l'appareil est allumé, appuyez longuement sur la touche de fonction pendant 3 secondes jusqu'à l'annonce vocale « Power Off » et la fin du clignotement de la lumière.

4. Appairage/connexion Bluetooth Bluetooth™

1. Lorsque l'appareil est éteint, appuyez longuement pendant 5 secondes jusqu'au clignotement rouge et bleu et à l'annonce vocale « Pairing ».
2. Activez Bluetooth sur votre téléphone portable, recherchez « Albrecht BPA 500 » et appuyez sur Connecter. Lorsque le voyant clignotant en rouge et bleu devient bleu, un « bip » est émis et l'appairage est terminé.
3. Le BPA 500 se connecte automatiquement au dernier appareil appairé la prochaine fois que vous l'allumez.

4.1. Deuxième connexion avec le GPS/téléphone portable

Lors de la première étape, appairez et connectez le premier appareil Bluetooth, puis éteignez le BPA 500. Maintenant, appairez et connectez le deuxième appareil Bluetooth de la même manière et éteignez le BPA 500 de nouveau.

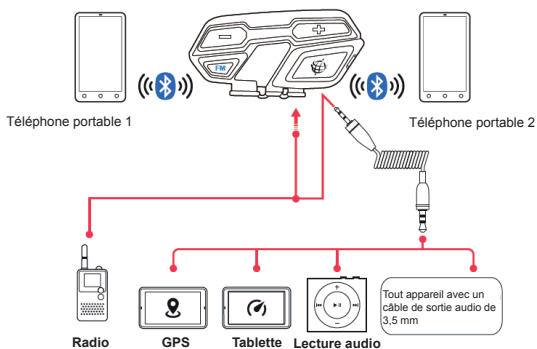
Si vous rallumez le BPA 500, il se connecte automatiquement aux deux appareils Bluetooth (et vous entendez 2 bips).

4.2. Ordre de priorité

Si vous souhaitez connecter à la fois un **téléphone portable** et un **système de navigation GPS**, l'ordre d'appairage dépend de l'utilisation souhaitée.

Appels téléphoniques essentiellement : nous recommandons de créer une « chaîne d'appairage », apparez d'abord le *GPS* avec le BPA 500. Ensuite, apparez le *téléphone portable* avec le *GPS*. De cette façon, vous faites en sorte que vos appels téléphoniques ne soient pas interrompus par les annonces GPS. Si vous connectez le téléphone cellulaire et le GPS directement au BPA 500, les appels téléphoniques seront interrompus par les annonces GPS.

Écoute de musique essentiellement : connectez les deux appareils directement au BPA 500. L'ordre de priorité suivant s'applique :
GPS/musique du téléphone portable/source audio externe via l'entrée AUX de 3,5 mm



5. Fonction téléphonique

Répondre au téléphone : le BPA 500 est configuré pour répondre manuellement aux appels entrants. Lorsque votre téléphone sonne, appuyez une fois sur la touche de fonction pour répondre. Pour terminer l'appel, appuyez de nouveau sur la touche de fonction pour raccrocher.

Refuser un appel : lorsque vous recevez un appel, appuyez brièvement sur la touche de fonction deux fois pour refuser l'appel. Vous entendrez un « bip ».

Recomposer le dernier numéro de téléphone : lorsque l'appareil est allumé, appuyez brièvement sur la touche de fonction deux fois pour recomposer le dernier numéro appelé.

Utiliser 2 téléphones simultanément : Lorsque vous parlez avec un premier téléphone et que le deuxième téléphone reçoit un appel, appuyez brièvement une fois sur la touche de fonction pour répondre au deuxième téléphone. Le premier appel sera mis en attente jusqu'à la fin du deuxième appel.

6. Contrôle vocal (Siri/« OK Google »)

Si vous avez connecté un smartphone contrôlable par la voix (Apple : Siri/Android : « Ok Google »), vous pouvez activer la commande vocale en appuyant deux fois sur « Volume + ». Pour les fonctions/commandes disponibles/applications contrôlables par la voix, consultez le manuel de votre smartphone.

7. Écoute de musique

Vous pouvez contrôler la lecture de musique depuis votre appareil Bluetooth à l'aide du BPA 500 :

- Appuyez brièvement sur la touche de fonction pour mettre en pause/écouter la musique

- Réglez le volume en appuyant sur Volume +/Volume -
- Appuyez longuement sur Volume +/Volume - pour avancer/revenir en arrière dans votre playlist

8. Radio FM

- Appuyez sur la touche FM pendant 3 secondes pour passer en mode FM
- Le volume de la FM peut être réglé en appuyant sur Volume +/Volume -
- Appuyez longuement sur Volume +/Volume - pour rechercher les stations FM
- Appuyez sur la touche FM pendant 5 secondes pour éteindre la radio FM

Remarque : Veuillez noter que le BPA 500 doit être connecté à un appareil Bluetooth pour pouvoir utiliser toutes les fonctions de la radio FM.

9. Entrée Aux

Connectez une source audio externe, par exemple un lecteur MP3 avec le câble audio 3,5 mm fourni à la prise de l'entrée Aux du BPA 500. Notez que le volume ne peut être réglé qu'à partir de l'appareil externe.

10. Réinitialisation

Pour réinitialiser le BPA 500 aux réglages d'usine, maintenez enfoncée la touche « Volume + » et la touche de fonction en même temps. Après environ 5 secondes, vous entendrez l'annonce « delete ». Toutes les connexions Bluetooth connues du BPA 500 sont alors supprimées.

11. Informations sur la garantie et le recyclage

La loi nous enjoint de joindre les informations de mise au rebut et de garantie, ainsi que la déclaration de la conformité EU avec les instructions d'utilisation, pour chaque pays et chaque appareil. Ces informations sont rapportées dans les pages suivantes.

Garantie de 2 ans à partir de la date d'achat

Le fabricant/revendeur garantit cet appareil pendant deux ans à compter de sa date d'achat. Cette garantie couvre tous les défauts de fonctionnement dus à des composants défectueux ou des fonctions incorrectes, survenant pendant la période de garantie, mais non ceux consécutifs à une usure ou une détérioration telle que, sans y être limité : piles usées, rayures sur l'écran, boîtier endommagé, antenne cassée ; ni ceux consécutifs à des effets externes tels que la corrosion, une surtension provoquée par un bloc d'alimentation externe inadapté ou l'utilisation d'accessoires inappropriés. Les défauts dus à une utilisation non prévue sont également exclus de la garantie.

Pour tout recours en garantie, prenez contact avec votre revendeur local. Soit il procédera à la réparation de votre appareil, soit il vous le remplacera, soit il l'enverra à un service après-vente agréé.

Vous pouvez également contacter directement notre service après-vente. En même temps que votre appareil, joignez une preuve de votre achat et un descriptif, le plus clair possible, du problème rencontré.

12. Déchets d'équipements Électriques et Électroniques (DEEE) et recyclage



Les lois européennes ne permettent plus de vous débarrasser de vos appareils électriques ou électroniques désuets ou défectueux en les jetant avec vos ordures ménagères. Vous devez les déposer auprès d'un point de collecte afin qu'ils soient recyclés ou éliminés correctement. Cette initiative, financée

par l'industrie, permet de protéger notre environnement et de récupérer des matières premières utiles.

13. Adresse de Service

Service de téléassistance (pour les unités vendues en Allemagne)

Alan Electronics GmbH

Service

Daimlerstraße 1K

D-63303 Dreieich

Germany

Appelez notre service d'assistance au +49 (0) 6103/9481 - 66 (frais réguliers pour le réseau fixe allemand) ou par e-mail à l'adresse **service@alan-electronics.de**

14. Déclaration de Conformité CE

Par la présente, Alan Electronics GmbH déclare que l'équipement radio BPA 500 est conforme à la Directive 2014/53/EU. Le texte intégral de la déclaration de conformité UE est disponible à l'adresse Internet suivante :
www.alan-electronics.de



© 2017 Alan Electronics GmbH - Daimlerstraße 1 K - 63303 Dreieich - Germany



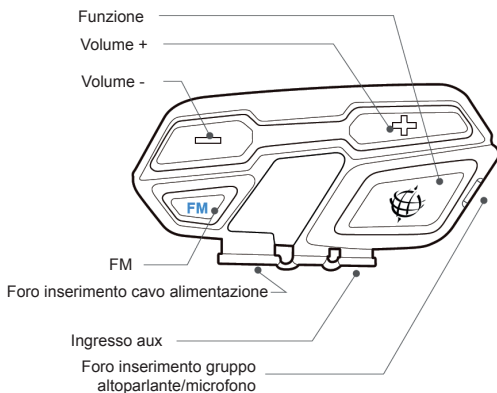
BPA 500
Adattatore Bluetooth per moto



Manuale

Italiano

1. Panoramica



1.1. Contenuto della fornitura

Assicurarsi che il contenuto seguente sia incluso nella confezione:

1. Unità principale BPA 500
2. Cuffia con microfono e cuscinetti adesivi
3. supporto a pinza e adesivo per casco
4. Cavo di ricarica USB
5. cavo audio 3,5 mm



2. Ricarica

Prima del primo utilizzo, ricaricare il dispositivo completamente fino a quando la luce rossa del pulsante funzione non si spegne.

Avviso batteria scarica

Quando la carica della batteria è inferiore al 10%, il pulsante funzione lampeggia rosso e un messaggio vocale annuncia carica inferiore al 10%. Ricaricare immediatamente.

3. Accensione/spegnimento

Accensione: pressione prolungata del pulsante funzione per 3 secondi fino al messaggio vocale "Power On" e il pulsante funzione inizia a lampeggiare blu.

Spegnimento: Quando il dispositivo è acceso, premere a lungo il pulsante funzione per 3 secondi fino al messaggio vocale "Power Off" e la luce smette di lampeggiare.

4. Connessione/accoppiamento Bluetooth



1. Quando il dispositivo è spento, premere a lungo il pulsante funzione per 5 secondi fino a quando la luce rossa e blu lampeggia e si sente il messaggio vocale "Pairing".
2. Accendere il Bluetooth sul proprio cellulare, ricercare "Albrecht BPA 500" e premere connessi. Quando la luce rossa e blu passa a blu, si sente un suono "Beep" e l'accoppiamento è completo.
3. Il BPA 500 si connette automaticamente all'ultima unità accoppiata l'ultima volta.

4.1. Seconda connessione con GPS/cellulare

Nel primo passo accoppiare e connettere il primo dispositivo Bluetooth, poi spegnere il BPA 500. Ora accoppiare e collegare il secondo dispositivo Bluetooth allo stesso modo e spegnere nuovamente il BPA 500.

Se ora si avvia nuovamente il BPA 500, esso scollegherà automaticamente entrambi i dispositivi Bluetooth (si sentono 2 bip).

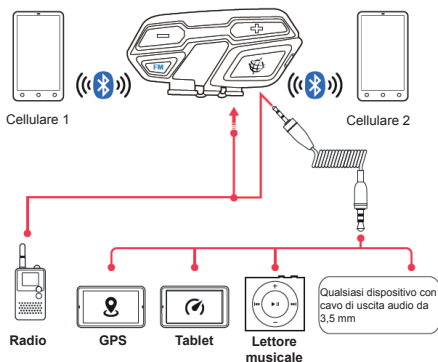
4.2. Ordine priorità

Se si desidera collegare un **cellulare e navigatore GPS**, l'ordine di accoppiamento dipende dal loro uso desiderato.

Principalmente telefonate: si raccomanda di creare una “catena di accoppiamento”: prima accoppiare il *GPS al BPA 500*. Poi accoppiare il proprio *cellulare al GPS*. Questo modo assicura che le chiamate non siano interrotte dagli annunci del GPS.

Se si collegano cellulare e GPS direttamente al BPA 500, le chiamate saranno interrotte dagli annunci del GPS.

Principalmente ascolto musica: collegare entrambi i dispositivi direttamente al BPA 500. Si applica il seguente ordine di priorità: GPS/musica da cellulare/sorgente audio esterna attraverso AUX-In da 3,5 mm



5. Funzione telefono

Rispondere al telefono: il BPA 500 è impostato per rispondere manualmente alle chiamate in arrivo. Quando il telefono sta squillando, premere una volta il pulsante funzione per rispondere. Per terminare la chiamata, premere nuovamente il pulsante funzione per attaccare.

Rifiutare una chiamata: quando arriva una chiamata, premere brevemente il pulsante funzione due volte per rifiutare la chiamata. Si sente un “Beep”.

Ricomporre ultimo numero di telefono: quando il dispositivo è acceso, premere brevemente il tasto funzione per due volte per ricomporre l'ultimo numero chiamato.

Utilizzo di 2 telefoni simultaneamente: Quando si sta parlando a un telefono e il secondo telefono riceve una chiamata, premere brevemente una volta il tasto funzione per rispondere al secondo telefono. La prima chiamata metterà in attesa fino a quando finisce la seconda chiamata.

6. Controllo vocale (Siri/“OK Google”)

Se si è collegato uno smartphone che può essere controllato dalla voce (Apple: Siri/Android: “Ok Google”), è possibile attivare il controllo vocale premendo due volte “Volume +”. Per le funzioni/comandi/App disponibili per controllo vocale, controllare il manuale del proprio smartphone.

7. Riproduzione musica

È possibile controllare la riproduzione della musica dal proprio dispositivo Bluetooth attraverso il BPA 500:

- Premere brevemente il tasto funzione per METTERE IN PAUSA/RIPRODURRE la musica

- Regolare il volume premendo Volume+/Volume-
- Premere a lungo Volume+/Volume- per passare avanti o tornare indietro nell'elenco di riproduzione

8. Radio FM

- Premere il pulsante FM per 3 secondi per passare alla modalità FM
- Il volume FM può essere regolato premendo Volume+/Volume-
- Pressione prolungata di Volume+/Volume- per ricercare le stazioni FM
- Premere il pulsante FM per 5 secondi per spegnere la modalità FM

Nota: si noti che il BPA500 deve essere collegato a un dispositivo Bluetooth per usare tutte le funzioni della radio FM.

9. Aux-In

Collegare una sorgente audio esterna come il lettore MP3 con il cavo audio da 3,5 mm fornito alla presa Aux-In BPA 500. Si noti che il volume può essere regolato solo sul dispositivo esterno.

10. Ripristino impostazioni fabbrica

Per ripristinare il BPA 500 alle impostazioni di fabbrica, premere e tenere premuto il pulsante "Volume +" e Funzione contemporaneamente. Dopo circa 5 secondi si sentirà l'annuncio "delete". Tutte le connessioni Bluetooth note al BPA 500 saranno cancellate.

11. Garanzia e informazioni sul riciclaggio

Siamo legalmente obbligati a includere le informazioni relative allo smaltimento e alla garanzia, nonché la dichiarazione di conformità UE con le istruzioni d'uso in paesi diversi per ogni unità. Queste informazioni sono riportate sulle pagine seguenti.

2 anni di garanzia dalla data di acquisto

Il costruttore/rivenditore garantisce questo prodotto per due anni dalla data di acquisto. Questa garanzia include tutti i malfunzionamenti causati da componenti difettosi o funzioni non corrette entro il periodo di garanzia escludendo l'usura, come battere scariche, graffi sul display, alloggiamento difettoso, antenna rotta e difetti dovuti a effetti esterni quali corrosione, sovratensione attraverso alimentazione esterna impropria o l'uso di accessori non idonei. Difetti dovuti all'uso non intenso sono esclusi dalla garanzia.

Contattare il rivenditore locale per le richieste di interventi in garanzia. Il distributore riparerà o sostituirà il prodotto o lo invierà a un centro assistenza autorizzato.

È possibile anche contattare direttamente il servizio assistenza. Includere la prova di acquisto con il prodotto e descrivere il malfunzionamento in modo quanto più chiaro possibile.

12. WEEE e riciclaggio



Le leggi Europee non consentono lo smaltimento di dispositivi vecchi o elettrici o elettronici difettosi con i rifiuti domestici. Portare il prodotto a un punto di raccolta comunale per lo smaltimento. Questo sistema è finanziato dall'industria e assicura uno smaltimento ecologico e il riciclaggio di materie prime di valore.

13. Indirizzo Assistenza

Hotline tecnica (per unità vendute in Germania)

Alan Electronics GmbH

Assistenza

Daimlerstraße 1K

63303 Dreieich

Germany

Contattare il nostro numero verde di assistenza per telefono +49 (0) 6103/9481 - 66 (costi regolari per la Germania da rete fissa) o e-mail a **service@alan-electronics.de**

14. Standard e regolamenti



Con la presente, Alan Electronics GmbH dichiara che il dispositivo radio tipo BPA 500 è conforme alla Direttiva 2014/53/UE. Il testo completo della dichiarazione di conformità UE è disponibile al seguente indirizzo internet:
www.alan-electronics.de

© 2017 Alan Electronics GmbH - Daimlerstraße 1 K -
63303 Dreieich - Germany